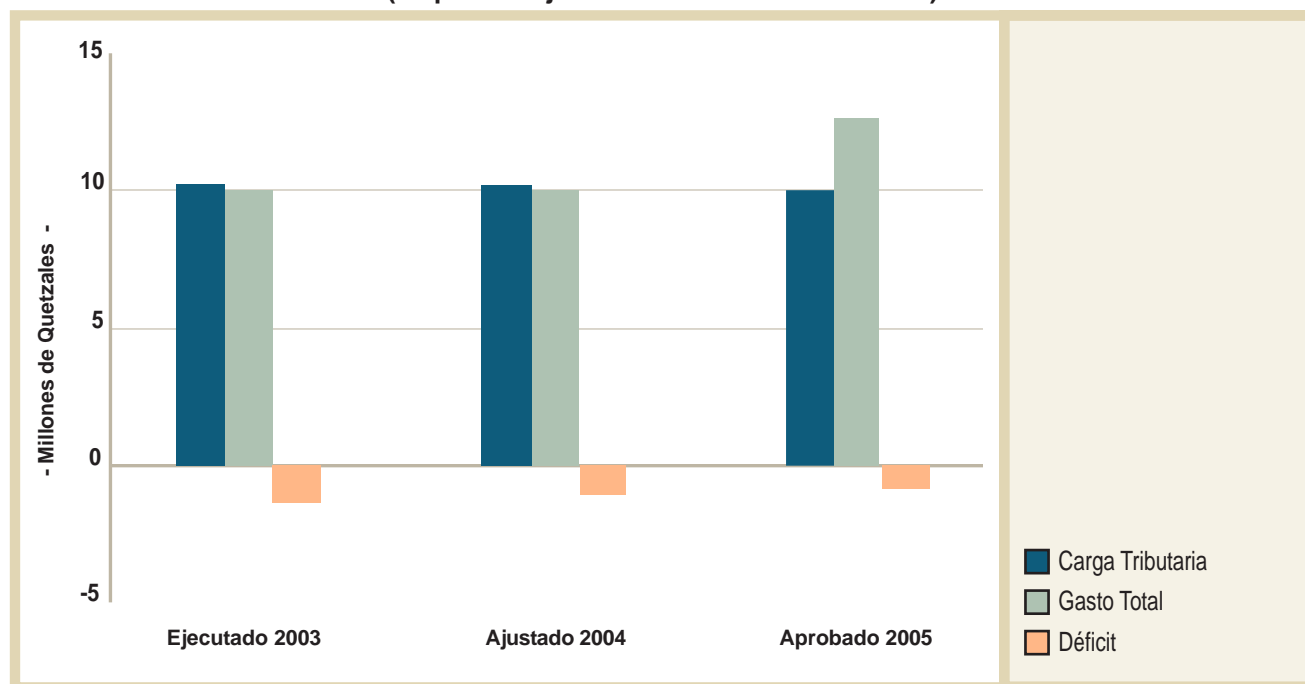


Cuadros Globales

Gráfico No.1
Carga Tributaria, Gasto Total y Déficit Fiscal
Presupuesto Ejecutado 2003, Ajustado 2004 y Aprobado 2005
(en porcentajes del Producto Interno Bruto)



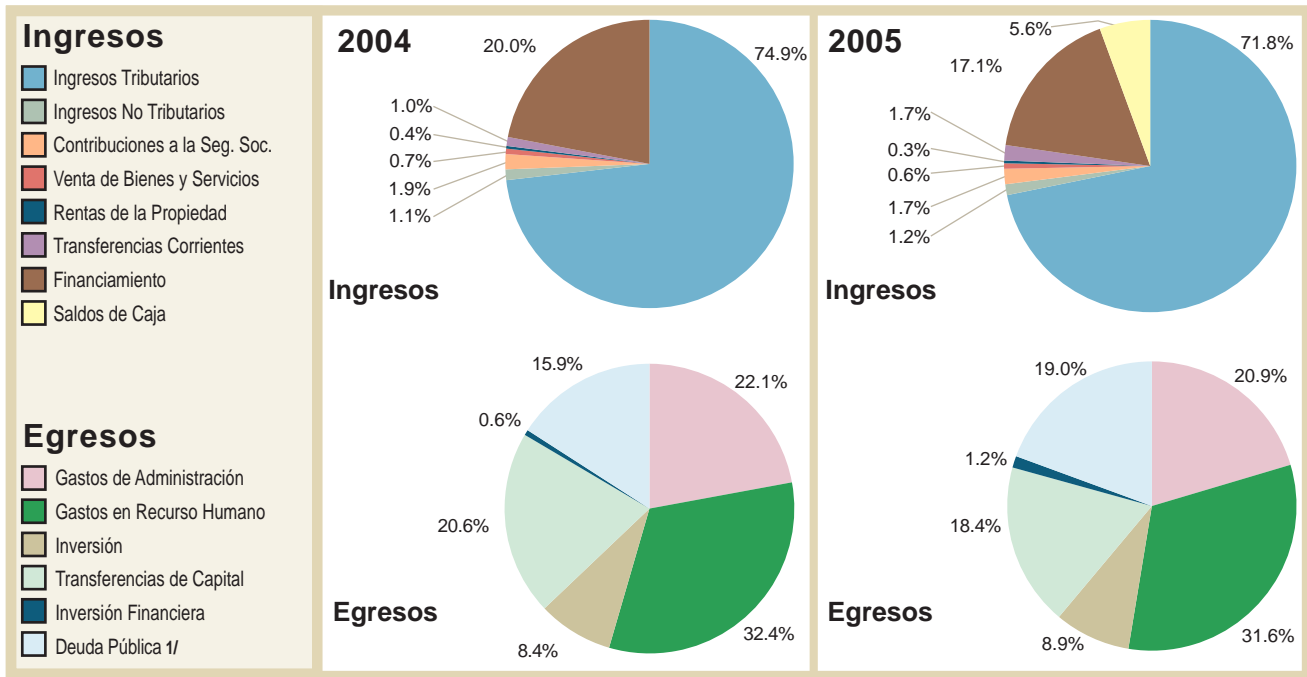
Cuadro No.1
Principales Indicadores Macroeconómicos del Sector Fiscal
Presupuesto Ejecutado 2003, Ajustado 2004 y Aprobado 2005
(en porcentajes respecto al PIB)

Indicadores	Ejecutado 2003	Ajustado 2004	Aprobado 2005
Producto Interno Bruto 1/	196,396.3	213,721.5	232,742.7
Ingreso Total	11.1	10.8	10.7
Ingresos Corrientes	11.1	10.8	10.7
Ingresos no Tributarios	0.7	0.7	0.8
Ingresos de Capital	0.01		
Gasto Total	13.4	12.8	12.8
Gastos Corrientes	8.9	8.7	8.8
Gasto de Capital	4.5	4.1	4.0
Ahorro en Cuenta Corriente	2.1	2.0	2.0
Déficit	(2.3)	(2.0)	(2.0)
Carga Tributaria	10.3	10.1 2/	10.0
Endeudamiento Público Neto	2.8	2.1	1.2
Ingresos Tributarios / Ingresos Corrientes	93.2	93.6	93.0
Ingresos No Tributarios / Ingresos Corrientes	6.8	6.3	7.0
Saldos de Caja			0.8
Gastos de Administración	3.4	2.9	2.9
Gastos en Recurso Humano	4.4	4.4	4.4
Inversión Física	1.0	1.3	1.2
Transferencias de Capital	3.4	2.8	2.6
Inversión Financiera	0.0	0.1	0.2
Servicios de la Deuda Pública	1.8	2.1	2.6
Asignaciones Inmovilizadas		0.9	
Presupuesto Total	14.0	13.5	13.9

1/ En millones de Quetzales.

2/ La estimación original asumía que todas las medidas propuestas al Congreso de la República por el Organismo Ejecutivo serían aprobadas; la estimación revisada asciende a 10.1% del P.I.B. en virtud de la no aprobación de algunas de las iniciativas de ley por parte del Legislativo.

Gráfico No.2
Estructura del Presupuesto de Ingresos y Egresos
Ajustado 2004 y Aprobado 2005
(en porcentajes)

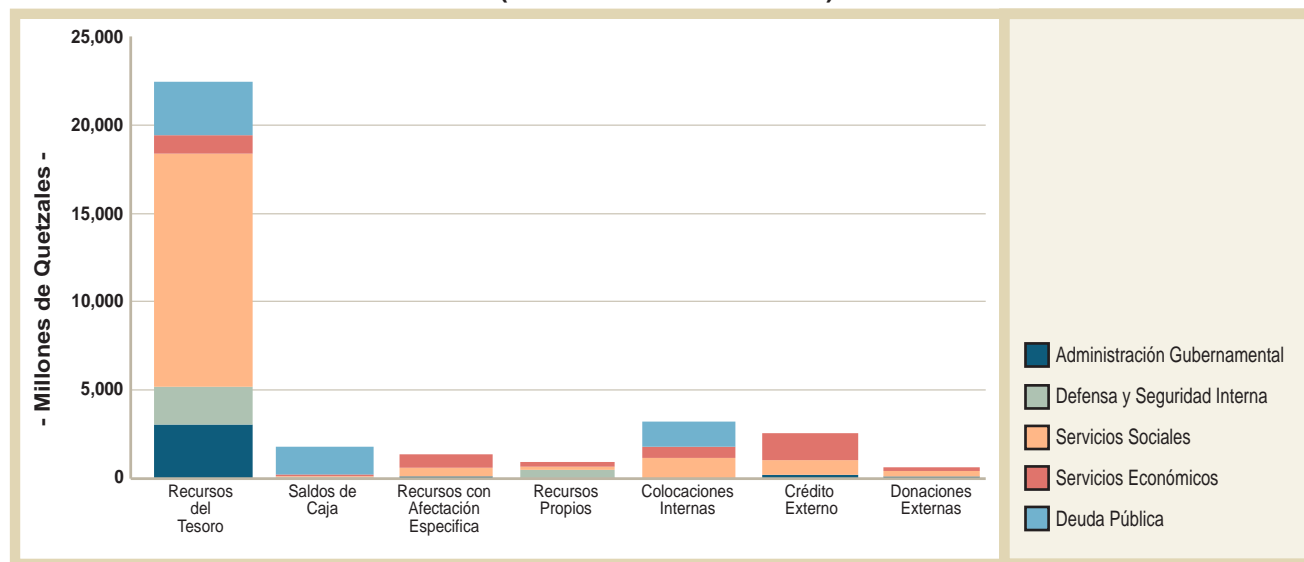


Cuadro No.2
Presupuesto de Ingresos y Egresos
Ejecutado 2003, Ajustado 2004 y Aprobado 2005
(en millones de Quetzales)

Descripción	Ejecutado 2003	Ajustado 2004	Aprobado 2005
Total Presupuesto de Ingresos	27,542.1	28,825.6	32,385.2
Ingresos Tributarios	20,280.7	21,601.0	23,257.4
Ingresos No Tributarios	261.1	307.1	386.5
Contribuciones a la Seguridad Social	504.6	533.6	539.0
Venta de Bienes y Servicios	206.6	190.1	184.7
Rentas de la Propiedad	119.3	127.0	84.8
Transferencias Corrientes	377.2	300.6	561.3
Ingresos de Capital	18.1	9.5	0.0
Fuentes Financieras	6,661.5	5,756.7	5,549.7
Saldos Caja	(886.9)		1,821.8
Total Presupuesto de Egresos	27,542.1	28,825.6	32,385.2
Gastos de Administración	6,761.4	6,371.4	6,781.6
Gastos en Recurso Humano	8,581.8	9,330.0	10,209.1
Inversión Física	1,890.2	2,433.0	2,896.8
Transferencias de Capital	6,766.2	5,933.8	5,936.4
Inversión Financiera	67.5	165.3	399.8
Deuda Pública 1/	3,475.0	4,592.1	6,161.5
Asignaciones Inmovilizadas		1,983.7	

1/ Incluye Q. 963.7 millones correspondientes al costo de la política monetaria 2003.

Gráfico No.3
Presupuesto según Fuentes de Financiamiento y Finalidad
Presupuesto Aprobado 2005
(en millones de Quetzales)



Cuadro No.3
Presupuesto por Fuentes de Financiamiento y Finalidad
Presupuesto Aprobado 2005
(en millones de Quetzales)

Fuentes Financieras	Total	Administración Gubernamental	Defensa y Seguridad Interna	Servicios Sociales	Servicios Económicos	Deuda Pública ^{1/}
Total	32,385.2	3,580.4	2,678.5	16,057.7	3,907.1	6,161.5
Recursos del Tesoro	22,502.4	3,053.9	2,179.3	13,135.4	1,071.2	3,062.6
Saldos de Caja	1,821.8	7.9	22.1	20.3	71.5	1,700.0
Recursos con Afectación Específica	1,411.1	172.4	0.1	499.8	738.8	
Recursos Propios	538.9	77.5	231.7	98.2	131.5	
Colocaciones Internas	3,585.0	40.5	12.1	1,512.3	621.2	1,398.9
Crédito Externo	1,964.7	151.3	0.5	644.3	1,168.6	
Donaciones Externas	561.3	76.9	232.7	147.4	104.3	

1/ Incluye Q. 963.7 millones correspondientes al costo de la política monetaria 2003.

Cuadro No.4
Situación Financiera de la Administración Central
Ejecutado 2003, Ajustado 2004 y Aprobado 2005
(en millones de Quetzales)

Descripción	Ejecutado 2003	Ajustado 2004	Aprobado 2005
INGRESOS TOTALES	21,767.5	23,068.8	25,013.7
Ingresos Corrientes	21,749.4	23,059.4	25,013.7
Ingresos tributarios	20,280.7	21,601.0	23,257.4
Impuestos Directos	5,257.8	5,348.9	5,724.3
Impuestos Indirectos	15,023.0	16,252.1	17,533.1
Ingresos No Tributarios	261.1	307.1	386.5
Contribuciones a la seguridad social	504.6	533.6	539.0
Venta de bienes y servicios	206.6	190.1	184.7
Rentas de la propiedad	119.3	127.0	84.8
Transferencias corrientes	377.2	300.6	561.3
Ingresos de Capital	18.1	9.5	
GASTOS TOTALES	26,333.4	27,468.9	29,679.0
Gastos Corrientes	17,529.6	18,721.4	20,446.0
Gastos de Consumo	9,495.5	9,384.2	10,639.0
Remuneraciones	6,799.0	6,996.7	7,378.8
Bienes y Servicios	2,632.5	2,339.2	3,205.0
Impuestos Indirectos	8.8	6.3	5.2
Descuentos y Bonificaciones	55.0	42.0	50.0
Rentas de la Propiedad	2,269.9	3,237.3	3,459.3
Intereses de la Deuda Pública ^{1/}	2,266.3	3,235.4	3,455.3
Interna	1,137.8	1,777.1	1,572.4
Externa	1,128.5	1,458.3	1,882.9
Arrendamiento de Tierras y Terrenos	0.1	0.2	0.2
Derechos sobre Bienes Intangibles	3.6	1.8	3.8
Prestaciones de la Seguridad Social	1,382.0	1,634.9	1,920.6
Transferencias Corrientes	4,382.3	4,465.0	4,427.1
Gasto de Capital	8,803.8	8,747.5	9,233.0
Inversión Real Directa	1,970.1	2,648.4	2,896.8
Transferencias de Capital	6,766.2	5,933.8	5,936.4
Inversión Financiera	67.5	165.3	399.8
RESULTADO FINANCIERO			
(- déficit / + superávit)	(4,565.9)	(4,400.0)	(4,665.2)
AHORRO CORRIENTE	4,219.8	4,338.0	4,567.7
FINANCIAMIENTO DEL DEFICIT	4,565.9	4,400.0	4,665.2
Financiamiento Externo Neto	2,584.9	2,370.3	222.2
Desembolsos	1,419.5	1,697.4	1,964.7
Negociación	2,374.1	2,029.7	
Amortizaciones	1,208.7	1,356.8	1,742.5
Financiamiento Interno Neto	2,867.9	2,029.7	2,621.3
Negociación	2,867.9	2,029.7	3,585.0
Amortizaciones ^{2/}			963.7
Otras Fuentes de Financiamiento	(886.9)		1,821.7
Venta de Acciones			
Variación de Caja (- aumento / + disminución)	(886.9)		1,821.7

^{1/} Incluye comisiones y otros gastos.

^{2/} Incluye Q. 963.7 millones correspondientes al costo de la política monetaria 2003.

Cuadro No.5
Clasificación Económica de los Recursos
Ejecutado 2003, Ajustado 2004 y Aprobado 2005
(en millones de Quetzales)

Descripción	Ejecutado 2003 (1)	Ajustado 2004 (2)	Aprobado 2005 (3)	Variaciones	
				Absoluta (4) = (3) - (2)	Relativa (5) = (3) / (2)
RECURSOS TOTALES	28,429.0	28,825.6	32,385.2	3,559.5	12.3
INGRESOS CORRIENTES	21,749.4	23,059.4	25,013.7	1,954.3	8.5
Ingresos Tributarios	20,280.7	21,601.0	23,257.4	1,656.4	7.7
Impuestos Directos	5,257.8	5,348.9	5,724.3	375.5	7.0
Impuesto Sobre la Renta Extraordinario y Temporal de apoyo a los Acuerdos de Paz -IETAAP-	5,249.1	4,537.5	3,526.0	(1,011.5)	(22.3)
Impuesto Sobre el Patrimonio	8.6	8.9	7.9	(1.0)	(10.9)
Otros Impuestos Directos			547.9	547.9	
Impuestos Indirectos	15,023.0	16,252.1	17,533.1	1,280.9	7.9
Impuestos Sobre la Producción, Consumo y Transacciones	12,636.7	13,888.2	13,885.5	(2.7)	(0.0)
Impuestos sobre productos industriales	2,651.1	2,812.0	3,020.6	208.6	7.4
Impuesto al valor agregado	9,288.6	10,320.0	9,966.0	(354.0)	(3.4)
Impuestos internos sobre servicios	276.5	294.8	429.1	134.3	45.5
Impuestos sobre la circulación de vehículos	257.0	279.9	268.9	(11.0)	(3.9)
Impuesto fiscal por salida del país	163.5	181.5	200.9	19.4	10.7
Sobre el Comercio Exterior	2,383.9	2,361.0	2,511.9	150.9	6.4
Derechos arancelarios	2,383.9	2,361.0	2,511.9	150.9	6.4
Otros Impuestos Indirectos	2.3	3.0	1,135.7	1,132.7	37,756.7
Contribuciones a la Seguridad Social	504.6	533.6	539.0	5.4	1.0
Ingresos No Tributarios	261.1	307.1	386.5	79.4	25.9
Derechos	83.7	85.5	129.4	43.9	51.3
Tasas	104.0	169.1	178.8	9.7	5.7
Arrendamiento de Edificios, Equipo e Instalaciones	48.4	18.7	26.6	7.9	42.2
Otros no Tributarios	24.9	33.8	51.8	18.0	53.3
Venta de Bienes y Servicios de la Administración Pública	206.6	190.1	184.7	(5.4)	(2.8)
Rentas de la Propiedad	119.3	127.0	84.8	(42.2)	(33.3)
Intereses	12.3	51.6	24.1	(27.5)	(53.3)
Dividendos	41.3	52.7	47.4	(5.3)	(10.0)
Otras Rentas de la Propiedad	65.7	22.7	13.2	(9.5)	(41.8)
Transferencias Corrientes	377.2	300.6	561.3	260.7	86.7
Del Sector Privado		0.1		(0.1)	(100.0)
Del Sector Público	0.1				
Donaciones Corrientes	377.1	300.5	561.3	260.8	86.8
RECURSOS DE CAPITAL	18.1	9.5		(9.5)	(100.0)
Disminución de la Inversión Financiera	18.1				
Venta de Acciones y Participaciones de Capital	0.4				
Venta y/o Desincorporación de Tierras y Terrenos	0.4				
Recuperación de Préstamos de Largo Plazo	17.7	9.5		(9.5)	(100.0)
FUENTES FINANCIERAS	6,661.5	5,756.8	7,371.4	1,614.7	28.0
Disminución de Disponibilidades			1,821.7	1,821.7	
Venta de Acciones y Participaciones de Capital					
Disminución de Otros Activos Financieros			1,821.7	1,821.7	
Disminución de Caja y Bancos			1,821.7	1,821.7	
Endeudamiento Público e Incremento de Otros Pasivos	6,661.5	5,756.8	5,549.7	(207.0)	(3.6)
Colocación de Obligaciones de Deuda a Largo Plazo 1/	5,242.0	4,059.4	3,585.0	(474.4)	(11.7)
Interna	2,867.9	2,029.7	3,585.0	1,555.3	76.6
Externa	2,374.1	2,029.7		(2,029.7)	(100.0)
Obtención de Préstamos a Largo Plazo	1,419.5	1,697.4	1,964.7	267.4	15.8

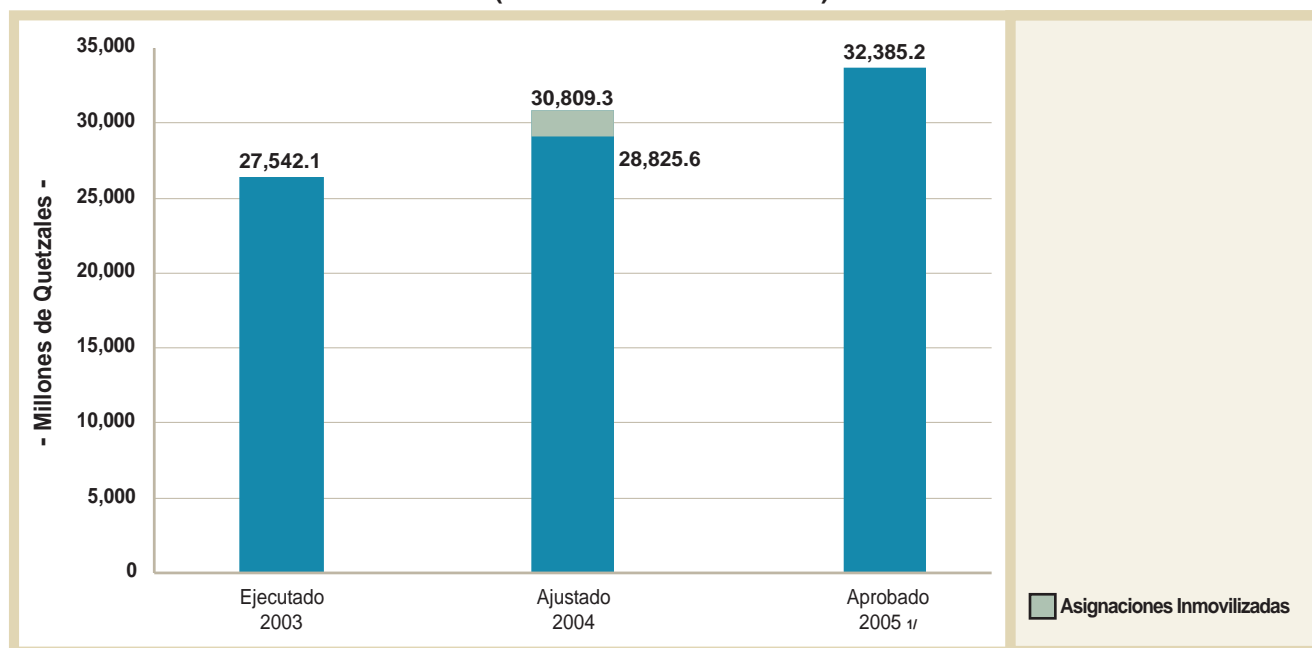
1/ Incluye Q. 963.7 millones destinados al pago del costo de la política monetaria 2003.

Cuadro No.6
Clasificación Económica del Gasto
Ejecutado 2003, Ajustado 2004 y Aprobado 2005
(en millones de Quetzales)

Descripción	Ejecutado 2003 (1)	Ajustado 2004 (2)	Aprobado 2005 (3)	Variaciones	
				Absoluta (4) = (3) - (2)	Relativa (5) = (3) / (2)
PRESUPUESTO TOTAL DE GASTO	27,542.1	28,825.6	32,385.2	3,559.5	12.3
GASTOS CORRIENTES	17,529.6	18,721.4	20,446.0	1,724.6	9.2
Gastos de Consumo	9,495.5	9,384.2	10,639.0	1,254.8	13.4
Remuneraciones	6,799.0	6,996.7	7,378.8	382.1	5.5
Sueldos y Salarios	5,648.3	5,773.4	6,072.3	298.9	5.2
Aportes Patronales	123.8	123.8	124.1	0.3	0.3
Dietas y Gastos de Representación	24.5	25.6	26.7	1.1	4.2
Otras Prestaciones Relacionadas con Salarios	1,002.4	1,073.9	1,155.7	81.8	7.6
Bienes y Servicios	2,632.5	2,339.2	3,205.0	865.8	37.0
Servicios No Personales	1,327.0	1,252.5	1,450.8	198.4	15.8
Materiales y Suministros	1,225.8	1,049.2	1,577.8	528.6	50.4
Equipos y Construcciones Militares	79.7	37.5	176.4	138.9	369.8
Impuestos Indirectos	8.8	6.3	5.2	(1.1)	(17.8)
Descuentos y Bonificaciones 1/	55.0	42.0	50.0	8.0	19.0
Rentas de la Propiedad	2,269.9	3,237.3	3,459.3	222.0	6.9
Intereses 2/	2,266.3	3,235.4	3,455.3	219.9	6.8
De la Deuda Pública Interna	1,137.8	1,777.1	1,572.4	(204.7)	(11.5)
De la Deuda Pública Externa	1,128.5	1,458.3	1,882.9	424.6	29.1
Arrendamiento de Tierras y Terrenos	0.1	0.2	0.2	0.0	30.6
Derechos sobre Bienes Intangibles	3.6	1.8	3.8	2.0	109.7
Prestaciones de la Seguridad Social	1,382.0	1,634.9	1,920.6	285.7	17.5
Transferencias Corrientes	4,382.3	4,465.0	4,427.1	(37.9)	(0.8)
Al Sector Privado	1,443.1	1,456.5	1,159.7	(296.8)	(20.4)
Al Sector Público	2,583.5	2,646.3	2,929.5	283.2	10.7
Al Sector Público No Empresarial	2,574.7	2,617.9	2,920.6	302.7	11.6
A la Administración Central	1,501.9	1,524.4	1,614.7	90.3	5.9
A Entidades Descentralizadas y Autónomas No Financieras	1,039.2	1,032.0	1,232.2	200.2	19.4
A Instituciones Públicas Financieras	0.2	22.1	22.4	0.2	4.5
A Otras Entidades del Sector Público No Empresarial	33.4	39.4	51.3	11.9	30.3
Al Sector Público Empresarial	8.8	28.4	8.9	(19.5)	(68.6)
Al Sector Externo	355.6	362.2	337.9	(24.3)	(6.7)
GASTOS DE CAPITAL	8,803.8	8,747.5	9,233.0	485.5	5.6
Inversión Real Directa	1,970.1	2,648.4	2,896.8	248.4	9.4
Formación Bruta de Capital Fijo	1,869.1	2,645.2	2,893.2	248.0	9.4
Maquinaria y Equipo	121.4	123.2	209.1	85.8	69.7
Construcción de Bienes Nacionales de uso común	927.4	1,081.7	1,385.9	304.2	28.1
Construcción de Bienes Nacionales de uso no común	178.4	296.2	431.3	135.1	45.6
Producción Propia	641.9	1,144.1	866.9	(277.2)	(24.2)
Tierras y Terrenos	99.2	3.2	0.1	0.1	9.5
Activos Intangibles	1.8	3.2	3.5	0.3	9.5
Transferencias de Capital	6,766.2	5,933.8	5,936.4	2.7	0.0
Al Sector Privado	1,505.1	303.4	862.0	558.6	184.1
Al Sector Público	4,874.4	5,301.0	4,585.9	(715.1)	(13.5)
Al Sector Público No Empresarial	4,863.0	5,301.0	4,555.9	(745.1)	(14.1)
A la Administración Central	52.9	88.0	62.5	(25.5)	(29.0)
A los Consejos de Desarrollo Urbano y Rural	788.8	779.8	830.5	50.7	6.5
A Entidades Descentralizadas y Autónomas No Financieras	651.5	735.3	846.7	111.5	15.2
A Instituciones Públicas Financieras	193.9				
A Municipalidades	2,218.8	2,352.9	2,816.1	463.2	19.7
A Otras Entidades del Sector Público	957.1	1,345.0		(1,345.0)	(100.0)
Al Sector Público Empresarial	11.4		30.0	30.0	
Al Sector Externo	386.8	329.4	488.5	159.2	48.3
Inversión Financiera	67.5	165.3	399.8	234.5	141.8
APLICACIONES FINANCIERAS	1,208.7	1,356.8	2,706.2	1,349.4	99.5
Costo de Política Monetaria 2003			963.7	963.7	
Amortización de Préstamos de Largo Plazo	1,208.7	1,356.8	1,742.5	385.7	28.4

1/ Incluye pérdidas por revaluación de pasivos denominados en moneda extranjera.
2/ Incluye comisiones y otros gastos.

Gráfico No.4
Presupuesto Institucional
Ejecutado 2003, Ajustado 2004 y Aprobado 2005
(en millones de Quetzales)



Cuadro No.7
Presupuesto Institucional
Ejecutado 2003, Ajustado 2004 y Aprobado 2005
(en millones de Quetzales)

Descripción	Ejecutado 2003	Ajustado 2004	Aprobado 2005
Total	27,542.1	28,825.6	32,385.2
Presidencia de la República	215.3	136.1	134.3
Ministerio de Relaciones Exteriores	228.5	210.6	230.0
Ministerio de Gobernación	1,574.3	1,507.5	1,790.4
Ministerio de la Defensa Nacional	1,419.6	880.0	1,000.8
Ministerio de Finanzas Públicas	285.9	228.5	233.4
Ministerio de Educación	3,386.7	3,963.9	4,612.4
Ministerio de Salud Pública y Asistencia Social	1,690.0	1,792.7	1,867.7
Ministerio de Trabajo y Previsión Social	54.6	48.5	58.5
Ministerio de Economía	175.4	163.4	183.1
Ministerio de Agricultura, Ganadería y Alimentación	1,367.0	1,373.7	1,066.6
Ministerio de Comunicaciones, Infraestructura y Vivienda	1,920.7	2,380.9	2,508.8
Ministerio de Energía y Minas	42.2	44.8	45.4
Ministerio de Cultura y Deportes	155.6	169.3	224.5
Secretarías y Otras Dependencias del Ejecutivo	1,289.2	1,351.0	1,931.0
Ministerio de Ambiente y Recursos Naturales	31.6	29.3	39.9
Obligaciones a Cargo del Tesoro	10,071.6	9,820.0	10,141.1
Contraloría General de Cuentas	123.8	100.2	121.8
Procuraduría General de la Nación	35.1	33.0	34.0
Deuda Pública ^{1/}	3,475.0	4,592.2	6,161.5
Asignaciones Inmovilizadas		1,983.7	
Ministerio de Gobernación		164.6	
Secretarías y Otras Dependencias del Ejecutivo		117.2	
Obligaciones del Estado a Cargo del Tesoro		1,701.9	

^{1/} Incluye Q. 963.7 millones correspondientes al costo de la política monetaria 2003.

Gráfico No.5
Estructura del Presupuesto según Entidad
Presupuesto Aprobado 2005
(en porcentajes)

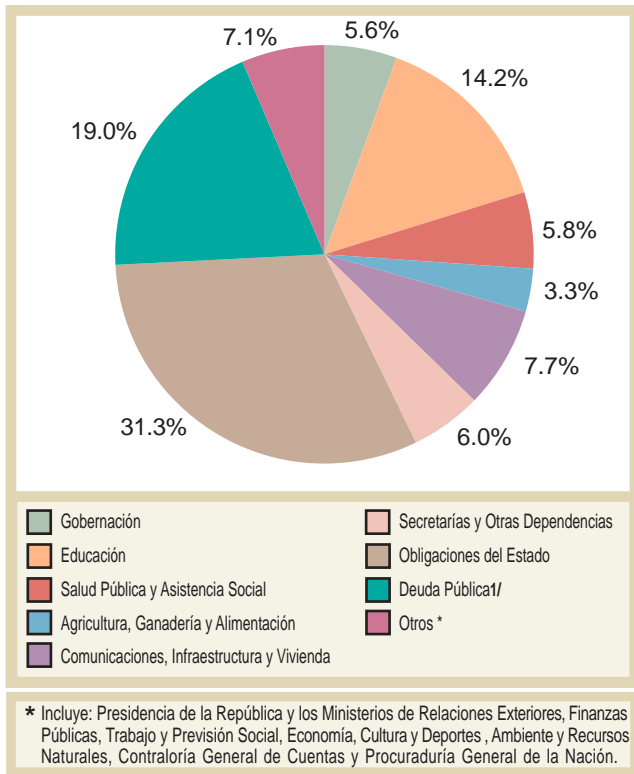
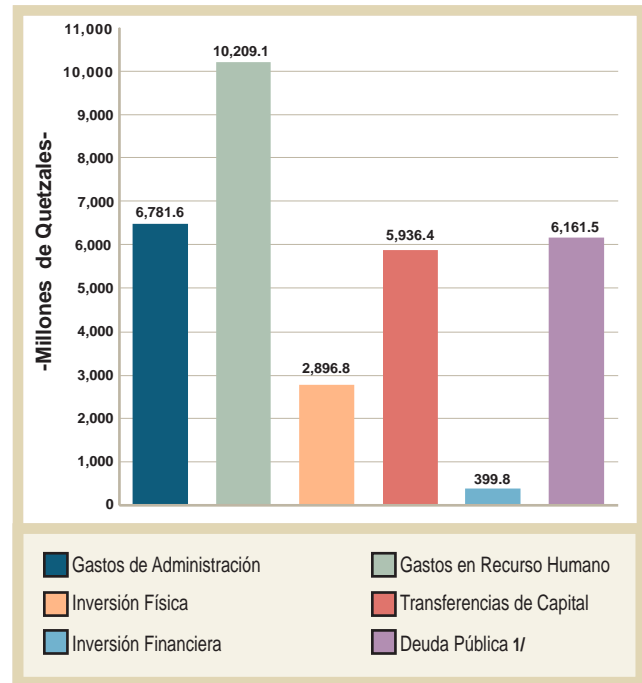


Gráfico No.6
Presupuesto por Tipo de Gasto
Presupuesto Aprobado 2005
(en millones de Quetzales)



Cuadro No.8
Asignaciones Institucionales por Tipo de Gasto
Presupuesto Aprobado 2005
(en millones de Quetzales)

Instituciones	Total	Gastos de Administración	Gastos en Recurso Humano	Inversión Física	Transferencias de Capital	Inversión Financiera	Deuda Pública 1/
TOTAL	32,385.2	6,781.6	10,209.1	2,896.8	5,936.4	399.8	6,161.5
Presidencia de la República	134.3	130.5		3.8			
Ministerio de Relaciones Exteriores	230.0	222.2		7.8			
Ministerio de Gobernación	1,790.4	1,682.0	40.5	67.9			
Ministerio de la Defensa Nacional	1,000.8	894.2	105.0	1.6			
Ministerio de Finanzas Públicas	233.4	206.6	14.2	12.6			
Ministerio de Educación	4,612.4		4,570.9	41.5			
Ministerio de Salud Pública y Asistencia Social	1,867.7		1,808.1	59.6			
Ministerio de Trabajo y Previsión Social	58.5		48.9	9.6			
Ministerio de Economía	183.1	169.3	0.7	5.6	1.5	6.0	
Ministerio de Agricultura, Ganadería y Alimentación	1,066.6	234.9	72.1	12.4	653.4	93.8	
Ministerio de Comunicaciones, Infraestructura y Vivienda	2,508.8	393.1	5.4	1,796.6	313.7		
Ministerio de Energía y Minas	45.4	40.9	1.4	3.1			
Ministerio de Cultura y Deportes	224.5		146.7	75.8	2.0		
Secretarías y Otras Dependencias del Ejecutivo	1,931.0	295.9	134.0	798.2	402.9	300.0	
Ministerio de Ambiente y Recursos Naturales	39.9	35.4		0.6	3.9		
Obligaciones a Cargo del Tesoro	10,141.1	2,323.9	3,258.2		4,559.0		
Contraloría General de Cuentas	121.8	118.8	3.0				
Procuraduría General de la Nación	34.0	33.9		0.1			
Deuda Pública	6,161.5						6,161.5

1/ Incluye Q. 963.7 millones correspondientes al costo de la política monetaria 2003.

Cuadro No.9
Presupuesto Institucional por Tipo y Grupo de Gasto
Presupuesto Aprobado 2005
(en millones de Quetzales)

Instituciones y Tipo de Presupuesto	Total	Servicios Personales	Servicios No Personales	Materiales y Suministros	Propiedad, Planta, Equipo e Intangibles	Transferencias Corrientes	Transferencias de Capital	Activos Financieros	Deuda Pública ^{1/}	Otros Gastos	Asignaciones Globales
TOTAL	32,385.2	7,410.2	2,216.4	1,612.5	2,206.3	6,375.0	5,936.3	399.8	6,161.5	50.0	17.2
FUNCIONAMIENTO	16,990.7	7,351.6	1,442.8	1,577.7	176.4	6,375.0				50.0	17.2
Presidencia de la República	130.5	85.1	19.8	18.5	0.4	4.5					2.2
Ministerio de Relaciones Exteriores	222.2	146.3	53.2	7.5		15.2					
Ministerio de Gobernación	1,722.5	1,280.2	181.9	229.3	13.0	17.5					0.6
Ministerio de la Defensa Nacional	999.2	626.4	28.9	175.5	163.0	5.4					
Ministerio de Finanzas Públicas	220.8	137.6	62.4	14.5		4.9					1.4
Ministerio de Educación	4,570.9	3,065.3	136.8	528.3		840.0					0.5
Ministerio de Salud Pública y Asistencia Social	1,808.1	880.3	107.7	430.9		388.2					1.0
Ministerio de Trabajo y Previsión Social	48.9	35.8	8.3	4.0		0.8					
Ministerio de Economía	170.0	57.9	44.6	4.0		63.5					
Ministerio de Agricultura, Ganadería y Alimentación	307.0	59.6	11.6	41.3		194.5					
Ministerio de Com., Infraestructura y Vivienda	398.5	253.7	98.2	32.8		13.7					0.1
Ministerio de Energía y Minas	42.3	25.6	10.2	2.1		4.4					
Ministerio de Cultura y Deportes	146.7	57.9	48.7	34.1		6.0					
Secretarías y Otras Dependencias del Ejecutivo	429.9	214.8	128.7	43.8		42.4					0.2
Ministerio de Ambiente y Recursos Naturales	35.3	23.5	6.7	2.7		1.8					0.6
Obligaciones del Estado a Cargo del Tesoro	5,582.2	273.6	483.0			4,765.6				50.0	10.0
Contraloría General de Cuentas	121.8	100.2	7.7	6.9		6.4					0.6
Procuraduría General de la Nación	33.9	27.8	4.4	1.5		0.2					
INVERSIÓN	9,233.0	58.6	773.6	34.8	2,029.9		5,936.3	399.8			
Presidencia de la República	3.8				3.8						
Ministerio de Relaciones Exteriores	7.8	3.5	0.4	1.0	2.9						
Ministerio de Gobernación	67.9				67.9						
Ministerio de la Defensa Nacional	1.6				1.6						
Ministerio de Finanzas Públicas	12.6				12.6						
Ministerio de Educación	41.5				41.5						
Ministerio de Salud Pública y Asistencia Social	59.6				59.6						
Ministerio de Trabajo y Previsión Social	9.6				9.6						
Ministerio de Economía	13.1				5.6		1.5	6.0			
Ministerio de Agricultura, Ganadería y Alimentación	759.6	6.1	0.2	3.7	2.4		653.4	93.8			
Ministerio de Com., Infraestructura y Vivienda	2,110.3	10.5	728.7	0.9	1,056.5		313.7				
Ministerio de Energía y Minas	3.1	1.5	0.1		1.5						
Ministerio de Cultura y Deportes	77.8	21.6	2.7	3.5	48.0		2.0				
Secretarías y Otras Dependencias del Ejecutivo	1,501.1	15.4	41.5	25.7	715.6		402.9	300.0			
Ministerio de Ambiente y Recursos Naturales	4.6				0.7		3.9				
Obligaciones del Estado a Cargo del Tesoro	4,558.9						4,558.9				
Contraloría General de Cuentas											
Procuraduría General de la Nación	0.1				0.1						
DEUDA PÚBLICA	6,161.5								6,161.5		

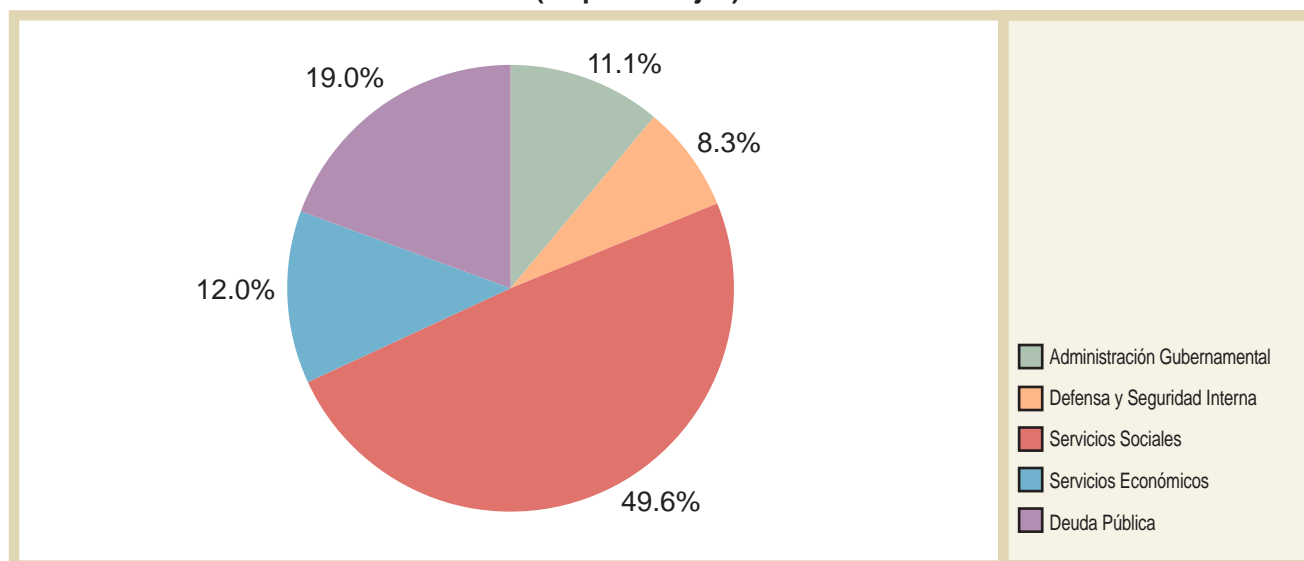
^{1/} Incluye Q. 963.7 millones correspondientes al costo de la política monetaria 2003.

Cuadro No.10
Presupuesto Institucional por Tipo de Gasto y Finalidad
Presupuesto Aprobado 2005
(en millones de Quetzales)

Instituciones y Tipo de Presupuesto	Total	Administración Gubernamental	Defensa y Seguridad Interna	Servicios Sociales	Servicios Económicos	Deuda Pública 1/
TOTAL	32,385.2	3,580.4	2,678.5	16,057.7	3,907.1	6,161.5
FUNCIONAMIENTO	16,990.7	3,220.9	2,607.8	10,329.4	832.6	
Presidencia de la República	130.5	130.5				
Ministerio de Relaciones Exteriores	222.2	222.2				
Ministerio de Gobernación	1,722.5	37.9	1,643.1	41.5		
Ministerio de la Defensa Nacional	999.2		894.2	105.0		
Ministerio de Finanzas Públicas	220.8	206.5		14.3		
Ministerio de Educación	4,570.9			4,570.9		
Ministerio de Salud Pública y Asistencia Social	1,808.1			1,808.1		
Ministerio de Trabajo y Previsión Social	48.9			48.9		
Ministerio de Economía	170.0	31.8		0.7	137.5	
Ministerio de Agricultura, Ganadería y Alimentación	307.0			72.0	235.0	
Ministerio de Comunicaciones, Infraestructura y Vivienda	398.5	38.7		52.9	306.9	
Ministerio de Energía y Minas	42.3			1.4	40.9	
Ministerio de Cultura y Deportes	146.7			146.7		
Secretarías y Otras Dependencias del Ejecutivo	429.9	256.1		170.5	3.3	
Ministerio de Ambiente y Recursos Naturales	35.3			35.3		
Obligaciones del Estado a Cargo del Tesoro	5,582.2	2,144.5	70.5	3,258.2	109.0	
Contraloría General de Cuentas	121.8	118.8		3.0		
Procuraduría General de la Nación	33.9	33.9				
INVERSIÓN	9,233.0	359.5	70.7	5,728.3	3,074.5	
Presidencia de la República	3.8	3.8				
Ministerio de Relaciones Exteriores	7.8	7.8				
Ministerio de Gobernación	67.9	8.6	57.1	2.2		
Ministerio de la Defensa Nacional	1.6		1.5	0.1		
Ministerio de Finanzas Públicas	12.6	12.6				
Ministerio de Educación	41.5			41.5		
Ministerio de Salud Pública y Asistencia Social	59.6			59.6		
Ministerio de Trabajo y Previsión Social	9.6			9.6		
Ministerio de Economía	13.1				13.1	
Ministerio de Agricultura, Ganadería y Alimentación	759.6			48.5	711.1	
Ministerio de Comunicaciones, Infraestructura y Vivienda	2,110.3	1.1	12.1	310.9	1,786.2	
Ministerio de Energía y Minas	3.1				3.1	
Ministerio de Cultura y Deportes	77.8			77.8		
Secretarías y Otras Dependencias del Ejecutivo	1,501.1	118.4		1,152.4	230.3	
Ministerio de Ambiente y Recursos Naturales	4.6			4.6		
Obligaciones del Estado a Cargo del Tesoro	4,558.9	207.1		4,021.1	330.7	
Contraloría General de Cuentas						
Procuraduría General de la Nación	0.1	0.1				
DEUDA PÚBLICA	6,161.5					6,161.5

1/ Incluye Q. 963.7 millones correspondientes al costo de la política monetaria 2003.

Gráfico No.7
Estructura del Presupuesto por Finalidad
Presupuesto Aprobado 2005
(en porcentajes)

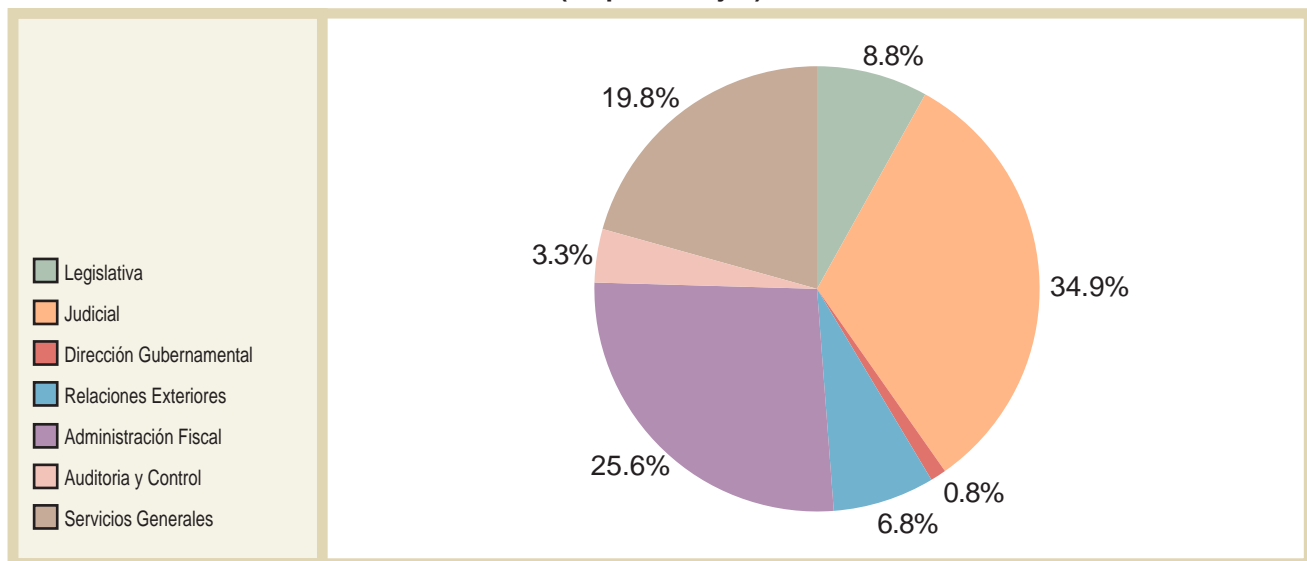


Cuadro No.11
Presupuesto por Finalidad y Función
Presupuesto Aprobado 2005
(en millones de Quetzales)

Funciones	Total	Administración Gubernamental	Defensa y Seguridad Interna	Servicios Sociales	Servicios Económicos	Deuda Pública
Total	32,385.2	3,580.4	2,678.5	16,057.7	3,907.1	6,161.5
Legislativa	315.8	315.8				
Judicial	1,246.1	1,246.1				
Dirección Gubernamental	28.6	28.6				
Relaciones Exteriores	244.1	244.1				
Administración Fiscal	916.7	916.7				
Auditoría y Control	118.8	118.8				
Servicios Generales	710.3	710.3				
Defensa	895.7		895.7			
Seguridad Interna	1,782.8		1,782.8			
Salud y Asistencia Social	2,667.6			2,667.6		
Trabajo y Previsión Social	2,841.6			2,841.6		
Educación	5,868.0			5,868.0		
Cultura y Deportes	475.1			475.1		
Ciencia y Tecnología	29.9			29.9		
Agua y Saneamiento	526.7			526.7		
Vivienda	352.9			352.9		
Desarrollo Urbano y Rural	3,024.9			3,024.9		
Medio Ambiente	271.0			271.0		
Minería e Hidrocarburos	32.2				32.2	
Energía	23.7				23.7	
Comunicaciones	62.4				62.4	
Transporte	2,505.8				2,505.8	
Industria y Comercio	201.1				201.1	
Turismo	67.9				67.9	
Agropecuario	974.2				974.2	
Financieras y Seguros	22.4				22.4	
Otras Actividades de Servicios Económicos	17.4				17.4	
Intereses, Comisiones y Otros Gastos	3,455.3					3,455.3
Amortización de Deuda 1/	2,706.2					2,706.2

1/ Incluye Q. 963.7 millones correspondientes al costo de la política monetaria 2003.

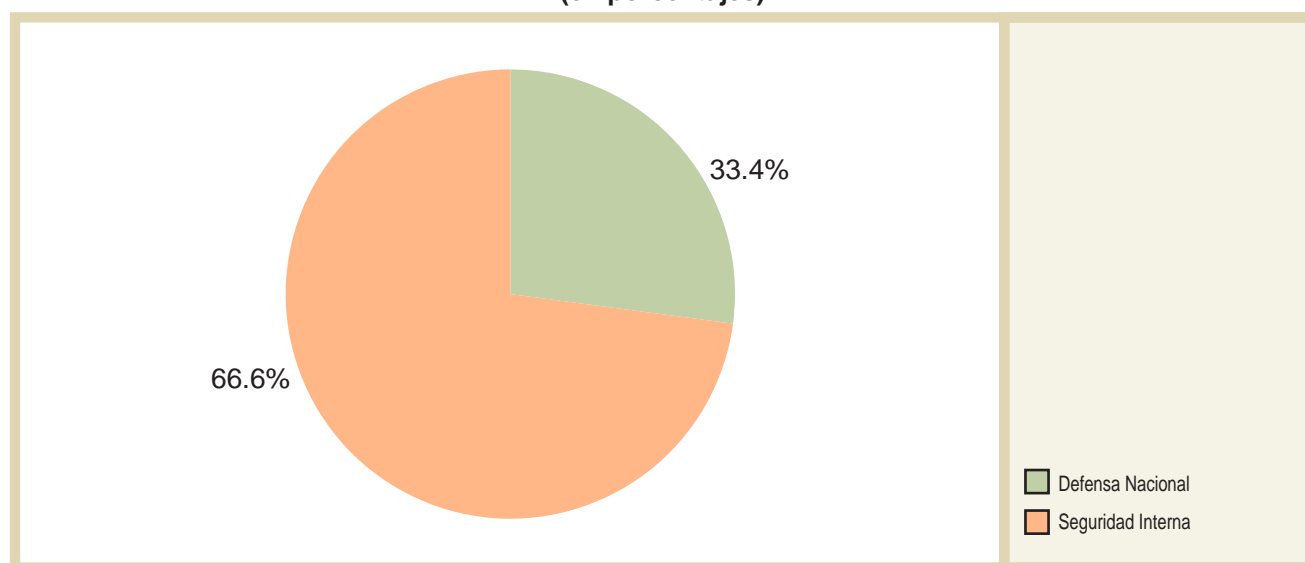
Gráfico No.8
Estructura de la Finalidad Administración Gubernamental, según Función
Presupuesto Aprobado 2005
(en porcentajes)



Cuadro No.12
Finalidad Administración Gubernamental por Tipo de Presupuesto,
Institución y Función
Presupuesto Aprobado 2005
(en millones de Quetzales)

Instituciones y Tipo de Presupuesto	Total	Legislativa	Judicial	Dirección Gubernamental	Relaciones Exteriores	Administración Fiscal	Auditoría y Control	Servicios Generales
Total	3,580.4	315.8	1,246.1	28.6	244.1	916.7	118.8	710.3
FUNCIONAMIENTO	3,220.9	315.8	1,183.6	28.4	236.3	759.5	118.8	578.5
Presidencia de la República	130.5			28.4				102.1
Ministerio de Relaciones Exteriores	222.2				222.2			
Ministerio de Gobernación	37.9							37.9
Ministerio de Finanzas Públicas	206.5					206.5		
Ministerio de Economía	31.8							31.8
Ministerio de Comunicaciones, Infraestructura y Vivienda	38.7							38.7
Secretarías y Otras Dependencias del Ejecutivo	256.1							256.1
Obligaciones del Estado a Cargo del Tesoro	2,144.5	315.8	1,183.6		14.1	553.0		78.0
Contraloría General de Cuentas	118.8						118.8	
Procuraduría General de la Nación	33.9							33.9
INVERSIÓN	359.5		62.5	0.2	7.8	157.2		131.8
Presidencia de la República	3.8			0.2				3.6
Ministerio de Relaciones Exteriores	7.8				7.8			
Ministerio de Gobernación	8.6							8.6
Ministerio de Finanzas Públicas	12.6					12.6		
Ministerio de Comunicaciones, Infraestructura y Vivienda	1.1							1.1
Secretarías y Otras Dependencias del Ejecutivo	118.4							118.4
Obligaciones del Estado a Cargo del Tesoro	207.1		62.5			144.6		
Procuraduría General de la Nación	0.1							0.1

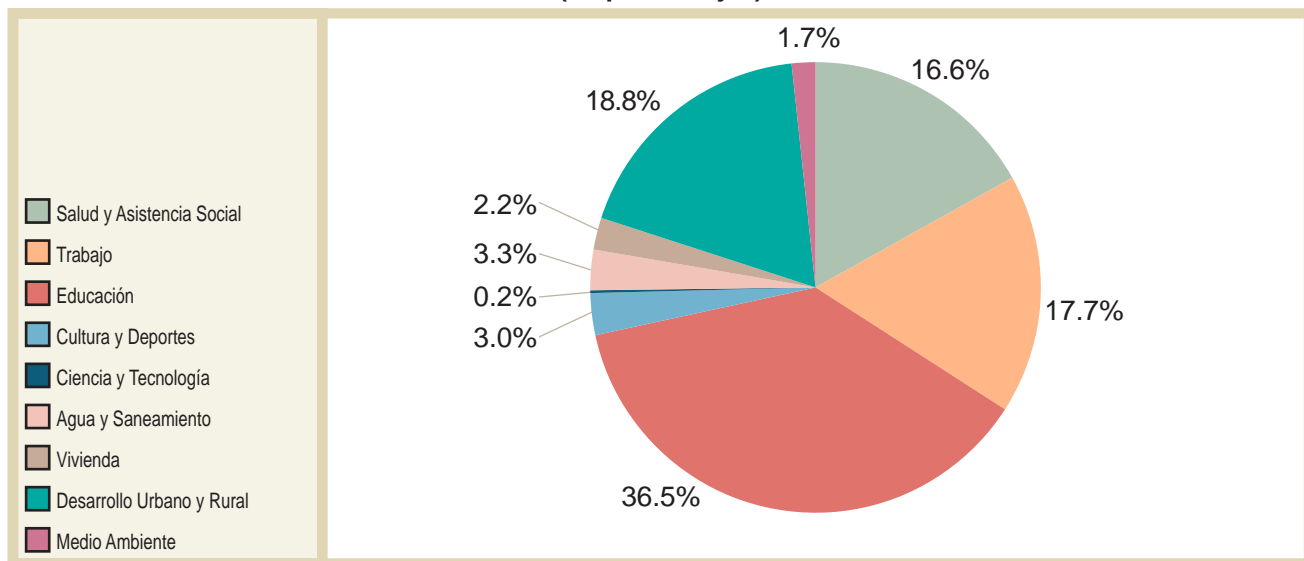
Gráfico No.9
Estructura de la Finalidad Defensa y Seguridad Interna, según Función
Presupuesto Aprobado 2005
(en porcentajes)



Cuadro No.13
Finalidad Seguridad Interna y Defensa por Tipo de Presupuesto, Institución
y Función
Presupuesto Aprobado 2005
(en millones de Quetzales)

Instituciones y Tipo de Presupuesto	Total	Defensa Nacional	Seguridad Interna
Total	2,678.5	895.7	1,782.8
FUNCIONAMIENTO	2,607.8	894.2	1,713.6
Ministerio de Gobernación	1,643.1		1,643.1
Ministerio de la Defensa Nacional	894.2	894.2	
Obligaciones del Estado a Cargo del Tesoro	70.5		70.5
INVERSIÓN	70.7	1.5	69.2
Ministerio de Gobernación	57.1		57.1
Ministerio de la Defensa Nacional	1.5	1.5	
Ministerio de Comunicaciones, Infraestructura y Vivienda	12.1		12.1

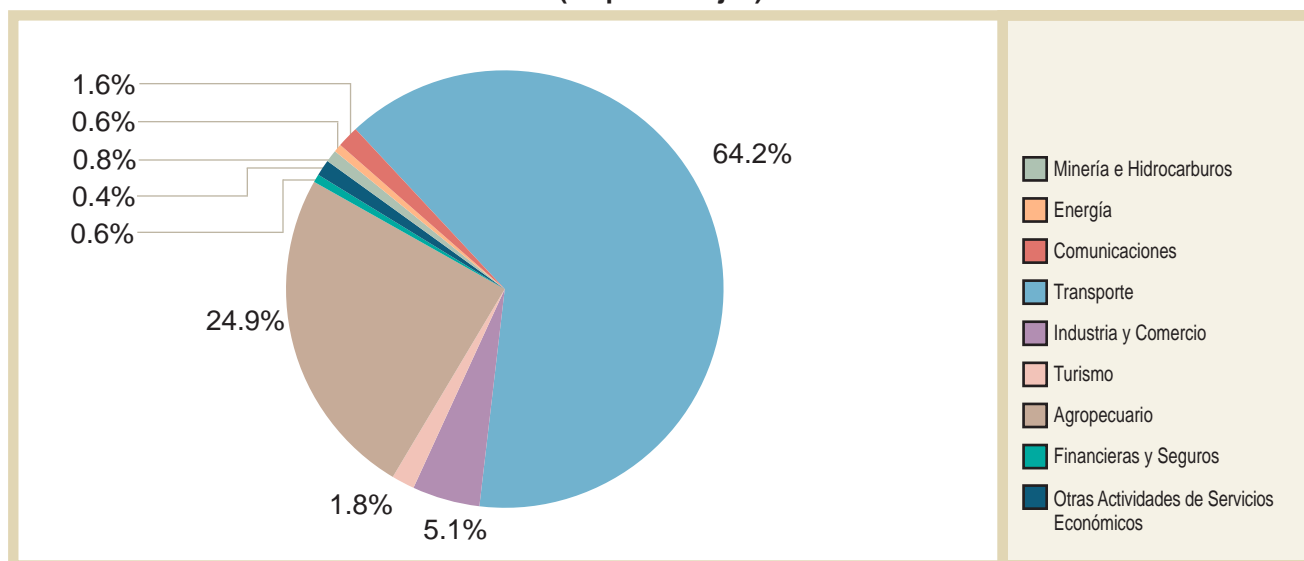
Gráfico No.10
Estructura de la Finalidad Servicios Sociales, según Función
Presupuesto Aprobado 2005
(en porcentajes)



Cuadro No.14
Finalidad Servicios Sociales por Tipo de Presupuesto, Institución y Función
Presupuesto Aprobado 2005
(en millones de Quetzales)

Instituciones y Tipo de Presupuesto	Total	Salud y Asistencia Social	Trabajo	Educación	Cultura y Deportes	Ciencia y Tecnología	Agua y Saneamiento	Vivienda	Desarrollo Urbano y Rural	Medio Ambiente
Total	16,057.7	2,667.6	2,841.6	5,868.0	475.1	29.9	526.7	352.9	3,024.9	271.0
FUNCIONAMIENTO	10,329.4	2,006.2	2,322.0	5,460.1	391.9	29.9		48.9		70.4
Ministerio de Gobernación	41.5	6.2		35.1	0.2					
Ministerio de la Defensa Nacional	105.0	35.6		69.4						
Ministerio de Finanzas Públicas	14.3		1.1	13.2						
Ministerio de Educación	4,570.9			4,570.9						
Ministerio de Salud Pública y Asistencia Social	1,808.1	1,792.0		16.1						
Ministerio de Trabajo y Previsión Social	48.9		48.9							
Ministerio de Economía	0.7			0.7						
Ministerio de Agricultura, Ganadería y Alimentación	72.0	41.3		27.6	3.1					
Ministerio de Comunicaciones, Infraestructura y Vivienda	52.9			5.1		0.3		46.8		0.7
Ministerio de Energía y Minas	1.4			1.4						
Ministerio de Cultura y Deportes	146.7				146.7					
Secretarías y Otras Dependencias del Ejecutivo	170.5	99.8			4.6	29.6		2.1		34.4
Ministerio de Ambiente y Recursos Naturales	35.3									35.3
Obligaciones del Estado a Cargo del Tesoro	3,258.2	31.3	2,272.0	717.6	237.3					
Contraloría General de Cuentas	3.0			3.0						
INVERSIÓN	5,728.3	661.4	519.6	407.9	83.2		526.7	304.0	3,024.9	200.6
Ministerio de Gobernación	2.2	0.4		1.8						
Ministerio de la Defensa Nacional	0.1	0.1								
Ministerio de Educación	41.5			41.5						
Ministerio de Salud Pública y Asistencia Social	59.6	59.4		0.2						
Ministerio de Trabajo y Previsión Social	9.6		9.6							
Ministerio de Agricultura, Ganadería y Alimentación	48.5	45.0		3.5						
Ministerio de Comunicaciones, Infraestructura y Vivienda	310.9	5.4		21.6	2.2			276.4	5.3	
Ministerio de Cultura y Deportes	77.8				77.8					
Secretarías y Otras Dependencias del Ejecutivo	1,152.4	534.1		177.5	3.2		95.5	27.6	260.0	54.5
Ministerio de Ambiente y Recursos Naturales	4.6									4.6
Obligaciones del Estado a Cargo del Tesoro	4,021.1	17.0	510.0	161.8			431.2		2,759.6	141.5

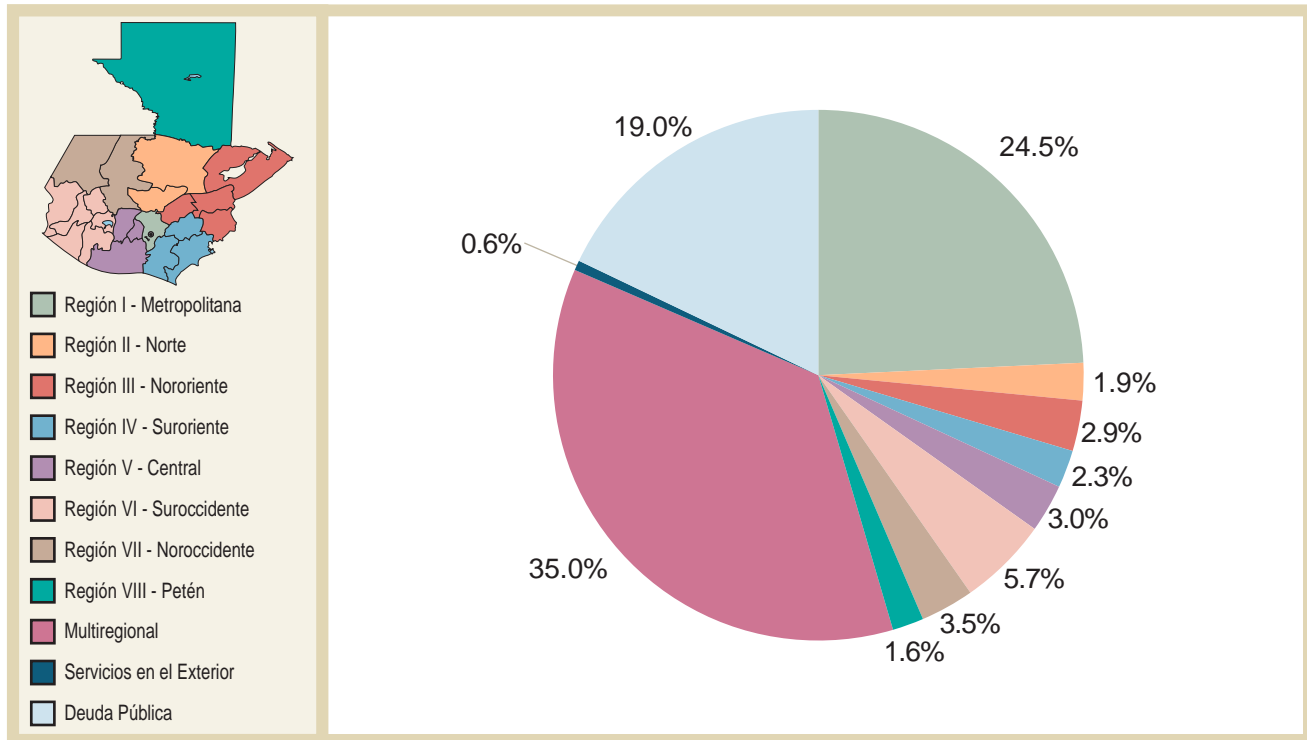
Gráfico No.11
Estructura de la Finalidad Servicios Económicos, según Función
Presupuesto Aprobado 2005
(en porcentajes)



Cuadro No.15
Finalidad Servicios Económicos por Tipo de Presupuesto,
Institución y Función
Presupuesto Aprobado 2005
(en millones de Quetzales)

Instituciones y Tipo de Presupuesto	Total	Minería e Hidrocarburos	Energía	Comunicaciones	Transporte	Industria y Comercio	Turismo	Agropecuario	Financieras y Seguros	Otras Activ. de Servicios Económicos
Total	3,907.1	32.2	23.7	62.4	2,505.8	201.1	67.9	974.2	22.4	17.4
FUNCIONAMIENTO	832.6	31.3	11.7	50.1	256.8	137.5	67.1	238.3	22.4	17.4
Ministerio de Economía	137.5					137.5				
Ministerio de Agricultura, Ganadería y Alimentación	235.0							235.0		
Ministerio de Comunicaciones, Infraestructura y Vivienda	306.9			50.1	256.8					
Ministerio de Energía y Minas	40.9	31.3	9.6							
Secretarías y Otras Dependencias del Ejecutivo	3.3							3.3		
Obligaciones del Estado a Cargo del Tesoro	109.0		2.1				67.1		22.4	17.4
INVERSIÓN	3,074.5	0.9	12.0	12.3	2,249.0	63.6	0.8	735.9		
Ministerio de Economía	13.1					13.1				
Ministerio de Agricultura, Ganadería y Alimentación	711.1							711.1		
Ministerio de Comunicaciones, Infraestructura y Vivienda	1,786.2			12.3	1,773.9					
Ministerio de Energía y Minas	3.1	0.9	2.2							
Secretarías y Otras Dependencias del Ejecutivo	230.3		4.1		157.8	50.5	0.8	17.1		
Obligaciones del Estado a Cargo del Tesoro	330.7		5.7		317.3			7.7		

Gráfico No. 12
Estructura Regional del Gasto
Presupuesto Aprobado 2005
(en porcentajes)



Cuadro No.16
Presupuesto por Institución y Región
Presupuesto Aprobado 2005
(en millones de Quetzales)

Instituciones	Total	Región I Metro- politana	Región II Norte	Región III Nor- Oriente	Región IV Sur- Oriente	Región V Central	Región VI Sur- Occidente	Región VII Nor- Occidente	Región VIII Petén	Multi- Regional	Servicios en el Exterior	Deuda Pública 1/
Total	32,385.2	7,925.0	600.2	942.7	741.2	978.6	1,848.5	1,146.3	503.3	11,350.2	187.7	6,161.5
Presidencia de la República	134.3	134.3										
Ministerio de Relaciones Exteriores	230.0	46.6		0.7	0.8		0.9	0.7	1.1	0.8	178.4	
Ministerio de Gobernación	1,790.4	1,689.8	4.0	11.8	8.4	19.3	21.2	3.8	2.2	29.9		
Ministerio de la Defensa Nacional	1,000.8									1,000.8		
Ministerio de Finanzas Públicas	233.4	233.4										
Ministerio de Educación	4,612.4	865.6	220.9	347.3	297.4	328.7	799.2	363.0	121.9	1,268.4		
Ministerio de Salud Pública y Asistencia Social	1,867.7	976.0	93.6	125.4	91.3	128.5	252.1	135.9	64.9			
Ministerio de Trabajo y Previsión Social	58.5	40.3	0.9	4.1	1.0	3.7	6.8	0.9	0.8			
Ministerio de Economía	183.1	147.3								26.5	9.3	
Ministerio de Agricultura, Ganadería y Alimentación	1,066.6	199.2	4.4	32.6	6.4	2.5	12.4	8.6	119.9	680.6		
Ministerio de Comunicaciones, Infraestructura y Vivienda	2,508.8	443.7	122.8	119.2	102.5	261.0	245.2	419.7	54.3	740.4		
Ministerio de Energía y Minas	45.4	43.3								2.1		
Ministerio de Cultura y Deportes	224.5	106.2	2.4	4.4	2.0	11.9	12.9	6.0	31.5	47.2		
Secretarías y Otras Dependencias	1,931.0	405.5	1.9	4.4	2.3	2.6	11.3	2.3	16.5	1,484.2		
Ministerio de Ambiente	39.9	24.6	0.8	3.1	1.1	1.2	2.9	1.2	0.8	4.2		
Obligaciones del Estado	10,141.1	2,424.8	147.4	287.4	226.2	217.6	480.9	203.0	88.7	6,065.1		
Contraloría General de Cuentas	121.8	117.2	0.4	0.9	0.7	0.6	1.3	0.4	0.3			
Procuraduría General de la Nación	34.0	27.2	0.7	1.4	1.1	1.0	1.4	0.8	0.4			
Deuda Pública	6,161.5											6,161.5

1/ Incluye Q. 963.7 millones correspondientes al costo de la política monetaria 2003.

Gráfico No.13
Gasto de Servicios en el Exterior, Multiregional y Deuda Pública según Finalidad
Presupuesto Aprobado 2005
(en millones de Quetzales)

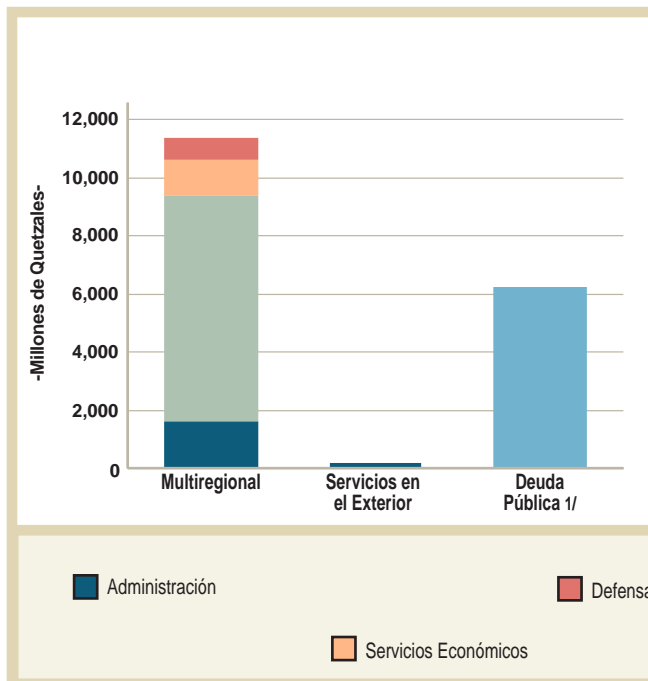
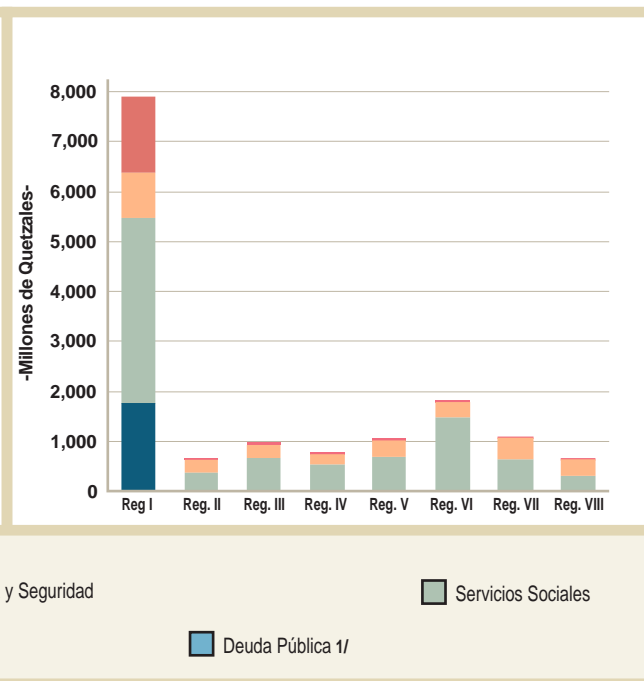


Gráfico No.14
Gasto Regional según Finalidad
Presupuesto Aprobado 2005
(en millones de Quetzales)

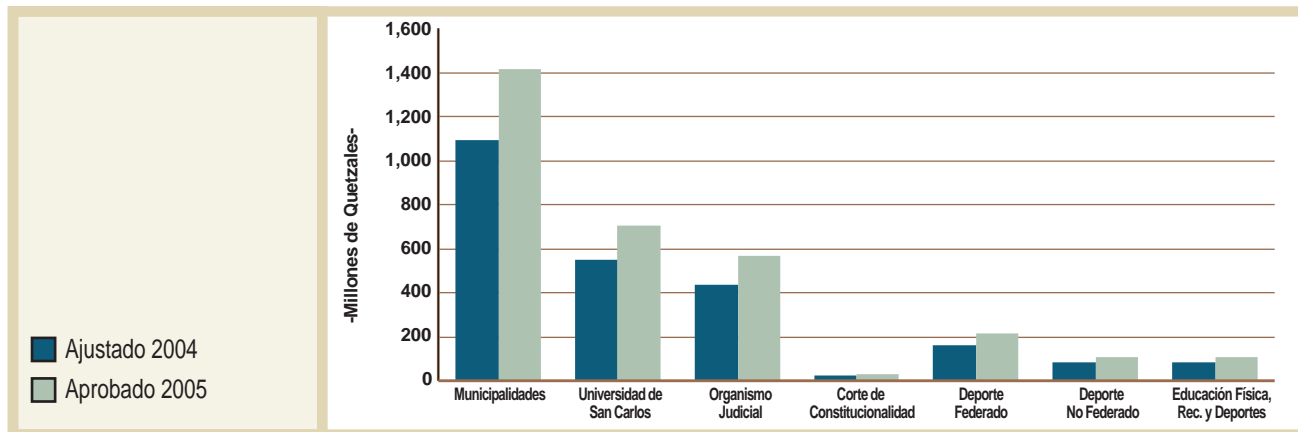


Cuadro No.17
Gasto según Región y Finalidad
Presupuesto Aprobado 2005
(en millones de Quetzales)

Regiones	Total	Administración Gubernamental	Defensa y Seguridad Interna	Servicios Sociales	Servicios Económicos	Deuda Pública 1/
Total	32,385.2	3,580.4	2,678.5	16,057.7	3,907.1	6,161.5
Región I Metropolitana	7,925.0	1,844.1	1,650.9	3,578.7	851.3	0
Región II Norte	600.2	2.6	4.1	446.2	147.3	0
Región III Nororiente	942.7	5.6	12.9	730.9	193.3	0
Región IV Suroriente	741.2	4.3	8.4	598.2	130.3	0
Región V Central	978.6	3.5	19.3	665.9	289.9	0
Región VI Suroccidente	1,848.5	6.8	21.2	1,482.3	338.2	0
Región VII Noroccidente	1,146.3	3.8	3.9	680.3	458.3	0
Región VIII Petén	503.3	6.1	2.2	301.9	193.1	0
Multiregional	11,350.2	1,525.2	955.6	7,573.3	1,296.1	0
Servicios en el Exterior	187.7	178.4	0	0	9.3	0
Deuda Pública	6,161.5	0	0	0	0	6,161.5

1/ Incluye Q. 963.7 millones correspondientes al costo de la política monetaria 2003.

Gráfico No.15
Aportes Constitucionales
Presupuesto Ajustado 2004 y Aprobado 2005
(en millones de Quetzales)



Cuadro No.18
Aportes Constitucionales
Presupuesto Ejecutado 2002-2003, Ajustado 2004 y Aprobado 2005
(en millones de Quetzales)

Instituciones	Ejecutado 2002	Ejecutado 2003	Ajustado 2004	Aprobado 2005
Total	2,137.1	2,372.8	2,429.5	3,142.3
Municipalidades	964.3	1,075.0	1,094.4	1,415.4
Universidad de San Carlos de Guatemala	518.3	547.2	547.2	707.7
Organismo Judicial	391.2	437.7	437.7	566.2
Corte de Constitucionalidad	19.6	21.9	21.9	28.3
Deporte Federado	146.7	164.2	164.2	212.3
Deporte No Federado	59.8	53.2	82.1	106.2
Educación Física, Recreación y Deportes	37.2	73.6	82.1	106.2

Cuadro No.19
Fondos Sociales según Fuente de Financiamiento
Presupuesto Aprobado 2005
(en millones de Quetzales)

Instituciones	Total	Recursos Internos	Aporte IVA-Paz	Recursos Externos
TOTAL	1,839.9	216.2	1,131.4	492.3
PRONADE	505.0		484.0	21.0
FONTIERRAS	217.6		207.7	9.9
FOGUAVI	316.8	203.7	68.4	44.7
FIS	379.1		145.2	233.9
FONAPAZ	421.4	12.5	226.1	182.8

Gráfico No.16
Financiamiento de los Fondos Sociales
Presupuesto Aprobado 2005
(en millones de Quetzales)

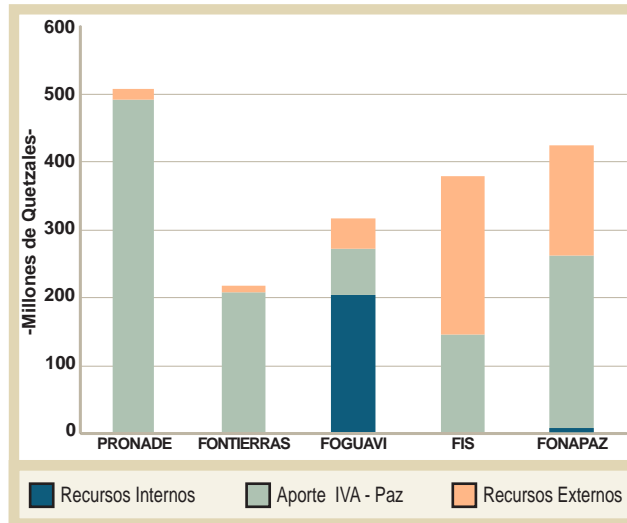


Gráfico No.17
Evolución de la Ejecución del Presupuesto de Ingresos
Período 1995 - 2005
(en millones de Quetzales)

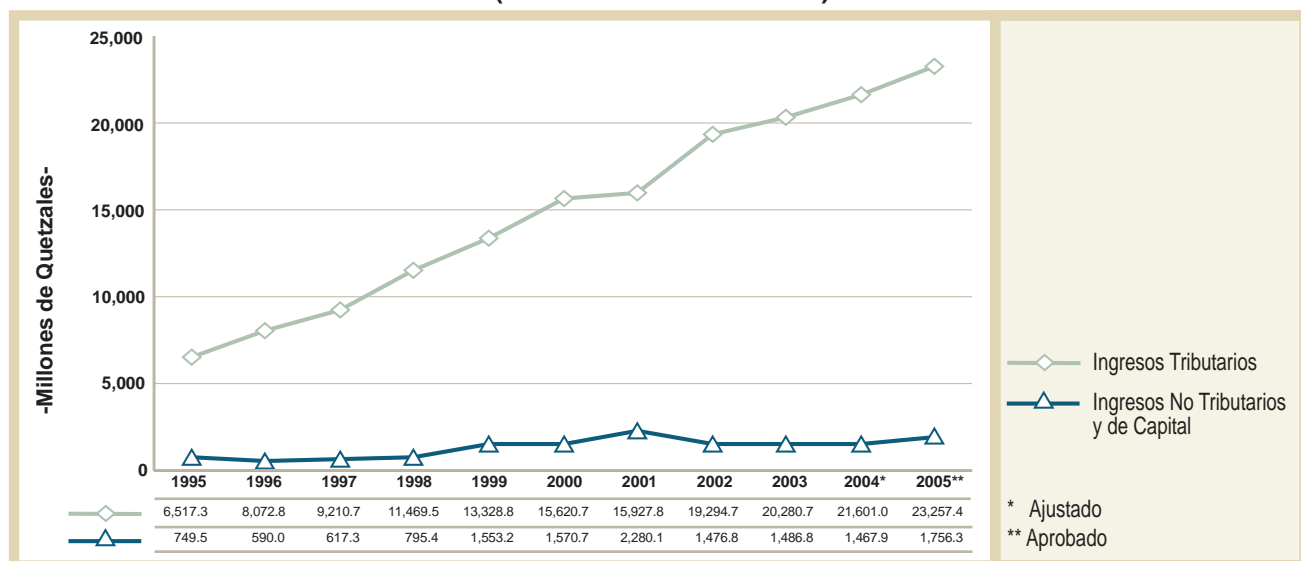


Gráfico No.18
Evolución de la Ejecución del Presupuesto de Egresos
Período 1995 - 2005
(en millones de Quetzales)

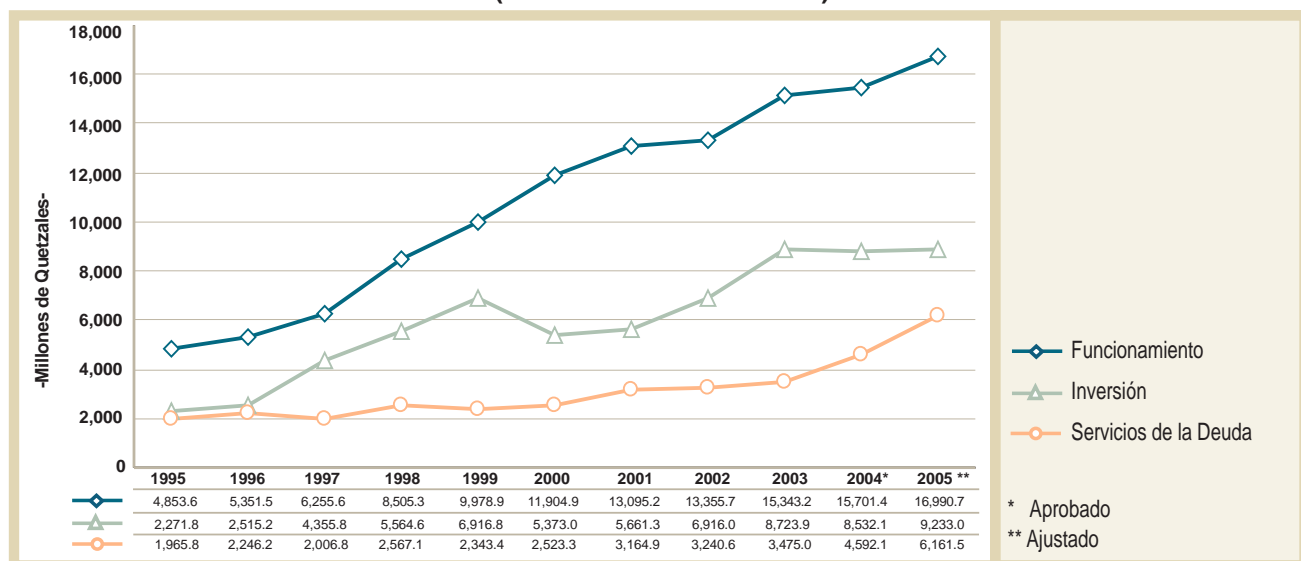


Gráfico No.19
Carga Tributaria
Período 1992 - 2005
(en porcentajes respecto al PIB)

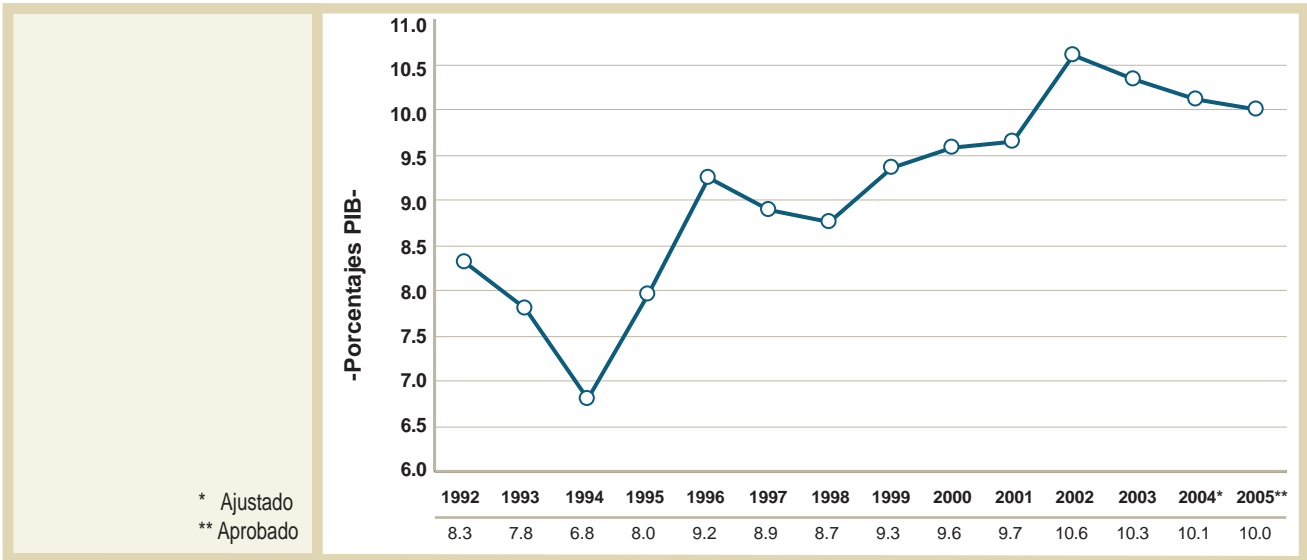
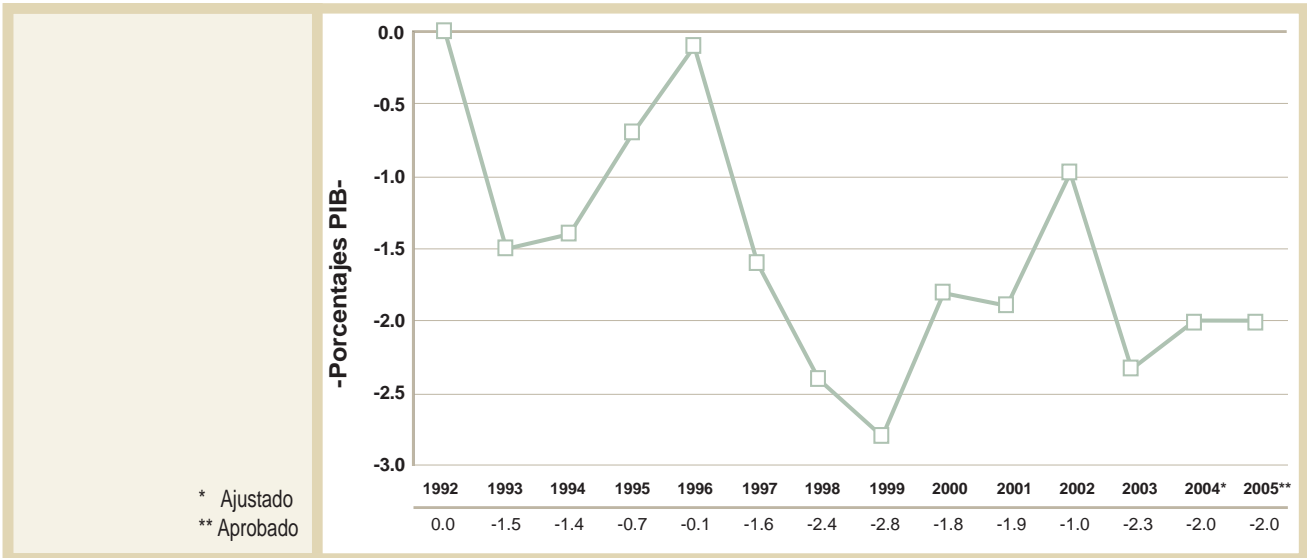


Gráfico No.20
Déficit Fiscal
Período 1992 - 2005
(en porcentajes respecto al PIB)



COMPONENTES	PROYECTOS ESPECÍFICOS	PROGRAMA	AJUSTADO 2004	APROBADO 2005
III. Fomento de la Capacidad Productiva del Área Rural			953,623,111	1,405,404,307
Forestería Social y Manejo de Recursos Naturales. Estrategia Forestal para Contribuir a Reducir la Pobreza Rural	PRODERT, establecimiento de plantaciones y sistemas agroforestales en áreas de influencia. Cuenca Alta Río Lempa. PDS. PROBOPETEN. Centro Maya. Plan de Acción para Atención a la Población Campesinos y Campesinas del Área Rural.	Ministerio de Agricultura, Ganadería y Alimentación Desarrollo Rural Zonas de Fragilidad Ecológica Región Trifinio Manejo de Recursos Naturales en Cuencas Altas de Guatemala Desarrollo Sostenible Cuenca Alta del Río Lempa Programa Desarrollo Sostenible del Petén PDS Protección de Bosques del Petén PROBOPETEN Proyecto Centro Maya Plan de Acción para la atención de Campesinos y Campesinas del Área Rural	65,167,876 21,052,765 9,100,000 6,470,000 25,845,111 1,500,000 1,200,000	158,908,396 12,500,000 35,000,444 2,535,600 50,672,352 2,000,000 1,200,000 55,000,000
Programa de Vivienda de Gobierno	Estrategia de vivienda del gobierno hecha pública por intermedio de MCIV en julio 2004.	Ministerio de Comunicaciones, Infraestructura y Vivienda Otorgamiento de subsidios de vivienda (Fondo Guatemalteco para la Vivienda -FOGUAVI-) Secretarías y Otras Dependencias del Ejecutivo Fondo Nacional para la Paz -FONAPAZ- Secretaría de Coordinación Ejecutiva de la Presidencia Dirección de Asentamientos Humanos y Vivienda -DAHVI-	184,122,426 184,122,426	276,297,088 276,297,088 27,594,667 24,894,667 2,700,000 2,700,000
Servicios e Infraestructura Productiva	Postcosecha; Diversificación productiva Japón; Desarrollo Integral Chorti; Reconversión productiva agropecuaria; Diversificación productiva donación de Italia; FONAGRO; PLAMAR. Programas MAGA, Fondos Sociales, CDUR.	Ministerio de Agricultura, Ganadería y Alimentación Manejo post-cosecha Proyectos de diversificación productiva (Donación 2KR) Desarrollo Integral de Comunidades Chorti Reconversión Productiva Agroalimentaria Proyectos Diversificación Productiva (Donación Italia) Fondo Nacional para la Reactivación y Modernización de la Actividad Agropecuaria FONAGRO Desarrollo Agropecuario Bajo Riego PLAMAR Ministerio de Comunicaciones, Infraestructura y Vivienda Otorgamiento de Subsidios a la Telefonía (Fondo para el Desarrollo de la Telefonía -FONDETEL-) Secretarías y Otras Dependencias del Ejecutivo Secretaría de Coordinación Ejecutiva de la Presidencia Apoyo Comunitario Urbano y Rural	76,292,557 6,491,944 10,000,000 1,636,262 12,640,282 4,100,000 19,924,069 21,500,000 1,099,564 1,099,564	100,093,693 10,000,000 15,000,000 38,593,693 15,000,000 21,500,000 7,400,000 7,400,000 200,000,000 200,000,000 200,000,000
Acceso a la Tierra	Fondo de Tierras	Fondo de Tierras -FONTIERRAS- (entidad descentralizada) Aporte del Gobierno Central al Fondo de Tierras (a través del Ministerio de Agricultura, Ganadería y Alimentación) Recursos propios del FONTIERRAS	291,990,569 252,940,569 39,050,000	255,173,203 217,523,203 37,650,000
Electrificación Rural	Programas INDE y MEM.	Instituto Nacional de Electrificación (entidad descentralizada) Construcción y Mejoramiento de Plantas Hidroeléctricas Desarrollo Geotérmico Construcción y Ampliación de Líneas 69, 138, 230 KW Construcción y Ampliación Subestaciones Construcción de Líneas y Redes de Distribución 13.2 KW Ministerio de Energía y Minas Electrificación Rural	168,098,556 6,279,070 46,164,961 25,489,300 49,999,400 40,165,825 5,525,000 5,525,000	114,400,620 5,000,000 42,720,392 10,972,000 19,555,228 36,153,000 2,120,441 2,120,441
INFOM	Caminos rurales y agua y saneamiento.	Obligaciones del Estado a Cargo del Tesoro - Aportes al Instituto de Fomento Municipal (INFOM) Programas regulares Agua Potable y Saneamiento Básico Rural IV (Donación KfW) Fomento al Sector Municipal (Préstamo BID 1217) Agua Potable y Saneamiento, Flores y San Benito (Donación KfW 9965161) Proyecto Agua y Saneamiento Nororiente (Donación Reino Español) Rehabilitación Plantas de Tratamiento (Donación Japon) Agua Potable y Saneamiento Básico Rural II (Donación KfW-9365016) Agua Potable y Saneamiento Básico Rural III (Donación KfW - Infom) Caminos Rurales y Carreteras Principales (Préstamo BIRF 4260) Caminos Rurales y Carreteras Principales Segunda Fase (Préstamo BIRF 7169) Ampliación de la Rehabilitación de Proyectos de Agua de Esquipulas y Livingston (Donación en gestión) Suministro Aguas Subterráneas a Comunidades en Extrema Pobreza en Áreas Rurales (Donación en gestión)	115,442,083 23,000,000 19,589,066 16,285,714 33,652,000 300,000 6,000,000 186,600 67,583 16,615,303 7,667,450 2,646,400 5,000,000	203,656,228 18,000,000 42,574,372 75,985,661 22,471,138 15,447,725 186,600 67,583 13,609,299 7,667,450 2,646,400 5,000,000
Catastro	Proyectos de catastro en departamentos Izabal y El Petén	Ministerio de Agricultura, Ganadería y Alimentación PROTIERRA Catastro Petén BIRF 4415-GU Apoyo al Catastro, Regularización y Registro Izabal	45,724,480 42,524,480 3,200,000	59,599,971 50,188,206 9,411,765
Apoyo y Reconocimiento a MYPIMES en el área rural	Premio a la Productividad en el Área Rural	Ministerio de Economía Premio a la Productividad en el Área Rural	160,000 160,000	160,000 160,000
IV. Participación Social			743,327,280	831,496,750
Grupos Gestores / Agendas Locales de Competitividad	Conformación de Grupos Gestores y Agendas Locales en 30 nuevos Municipios a diciembre del 2004	Ministerio de Economía	2,168,947	1,000,000

COMPONENTES	PROYECTOS ESPECÍFICOS	PROGRAMA	AJUSTADO 2004	APROBADO 2005
Sistemas Integrales de Desarrollo Local	Sistema Atitlán. Sistema Tonicapán. Sistema de la Franja Transversal del Norte. Sistema del Canal de Chiquimulilla.			
Impulsar abordaje dinámico del proceso de descentralización (sobre la base del proyecto Manos a la Obra).	Diseño de políticas	Secretarías y Otras Dependencias del Ejecutivo Secretaría de Coordinación Ejecutiva de la Presidencia Programa Manos a la Obra		
Vinculando a los Guatemaltecos Residentes en el Exterior	Diseño de Política de Atención al Migrante y Primera Convención del Migrante.			
Consejos Departamentales de Desarrollo Urbano y Rural	Ejecución de Obras priorizadas por las comunidades.	Obligaciones del Estado a Cargo del Tesoro Aporte de IVA-Paz a los Consejos Departamentales de Desarrollo Urbano y Rural	741,158,333 741,158,333	830,496,750 830,496,750
TOTAL GUATE CRECE			2,185,293,059	2,107,444,211
Acceso a Créditos Privados para Vivienda	Dinamizar el acceso a créditos para vivienda a través de un ajuste al marco legal vigente.			
Inversión en Infraestructura Vial	Aceleración de la ejecución de los proyectos viales.	Ministerio de Comunicaciones, Infraestructura y Vivienda Construcción, Mejoramiento y Mantenimiento de la Red Vial (Dirección General de Caminos) Mantenimiento de la Red Vial por Contrato (Unidad Ejecutora de Conservación Vial -COVIAL-)	1,727,760,634 1,084,907,751 642,852,883	1,671,513,033 1,068,798,734 602,714,299
Sector Turismo	Plan Operativo INGUAT: Consecución vuelos directos de mercados claves hacia Guatemala (España, Italia, USA, Regional); Construcción de plataforma para Buró de Convenciones e Incentivos; Lanzamiento Marca de País; Inicio Campaña Promocional en mercados nacionales.	Instituto Guatemalteco de Turismo -INGUAT- (entidad descentralizada) Aporte de Gobierno Central por salidas del país (a través de Obligaciones del Estado a Cargo del Tesoro) Recursos propios del INGUAT	148,631,051 65,806,536 82,824,515	156,341,590 67,140,780 89,200,810
Cultura	Restauración del Palacio de los Capitanes Generales y Montaje Museo Numismático Antigua Guatemala. Restauración del Patrimonio Nacional. Lanzamiento del Gran Museo Maya. Fundación Escuela Nacional de la Marimba. Protección Legal de Lugares Sagrados.	Ministerio de Cultura y Deportes Fundación Escuela Nacional de la Marimba Construcción de canchas polideportivas Proyectos de construcción de parques Ministerio de Comunicaciones, Infraestructura y Vivienda Restauración del Templo de la Merced (Unidad de Construcción de Edificios del Estado -UCEE-) Ministerio de Agricultura, Ganadería y Alimentación Programa Desarrollo Sostenible del Petén PDS (Restauración sitios arqueológicos)	40,612,751 2,000,000 38,612,751 7,820,711 7,820,711	41,782,751 21,782,751 20,000,000 382,500 382,500 8,168,369 8,168,369
Recreación	Ampliación de instalaciones IRTRA Reu.(ampliación Xocomil, parqueo No. 3, nuevas cabañas y vertedero desechos); Construcción Hotel Polinesio.	Instituto de Recreación de los Trabajadores de la Empresa Privada de Guatemala -IRTRA- (entidad descentralizada) Ampliación de Instalaciones del IRTRA en Retalhuleu Ministerio de Comunicaciones, Infraestructura y Vivienda Construcción del Complejo Deportivo de San Pedro Sacatepéquez, San Marcos (Unidad de Construcción de Edificios del Estado -UCEE-)	143,000,000 143,000,000 2,205,000 2,205,000	78,000,000 78,000,000 2,205,000 2,205,000
Sector Energía	Presentación del Plan Nacional de Inversiones en Energías Renovables.	Ministerio de Energía y Minas		
Impulso al Sector Forestal	Programa de Incentivos Forestales -PINFOR-	Obligaciones del Estado a Cargo del Tesoro Programa de Incentivos Forestales	111,437,120 111,437,120	141,543,896 141,543,896
Atención al Consumidor	Apertura de 8 oficinas de la DIACO y 15 Ferias del Consumidor	Ministerio de Economía	6,030,792	7,507,072
TOTAL GUATE COMPITE			285,293,248	230,109,055
I. Promoción de Exportaciones			20,977,903	31,146,918
Gerencia de Mercados	Unidad de Admón. de TLCs (centros de información) (México y CAFTA), Programa de Incentivos de Nueva Generación, Devolución Crédito Fiscal, Seguimiento Unión Aduanera CA.	Ministerio de Economía Promoción de Exportaciones (TLC)	20,977,903 20,977,903	31,146,918 31,146,918

GUATE CRECE

GUATE COMPITE

COMPONENTES	PROYECTOS ESPECÍFICOS	PROGRAMA	AJUSTADO 2004	APROBADO 2005
II. Apoyo y Desarrollo a Mipymes			123,757,469	67,275,188
Servicios y Financiamiento	Cruzada Mipyme créditos en: Verapaces; Costa Sur; Petén y Oriente. Ferias Artesanales: 4 regionales y 1 nacional. Apoyo Financiero al Micro y Mediano Caficultor. Diseño del Programa de Matching Grants PRONACOM.	Ministerio de Agricultura, Ganadería y Alimentación Apoyo Financiero para los Micro y Pequeños Productores de Café Apoyo Financiero para los Medianos y Grandes Productores de Café	114,245,889 45,098,356 69,147,533	56,275,188 22,510,075 33,765,113
Contribución a la Modernización del Sistema Financiero	Modernización del Sistema de Compensación del Sistema de Pagos. Presentación de Anteproyectos de Ley: De Garantías Mobiliarias, De Intermediarios Financieros No Bancarios y De Sociedades de Garantía Recíproca.	Ministerio de Economía Créditos a Microempresarios (Fondos en Fideicomiso) Diseño del Programa de Matching Grants	9,511,580 6,000,000 3,511,580	11,000,000 6,000,000 5,000,000
III. Apoyo a la Productividad, a la Innovación y al Clima de Inversión			140,557,876	131,686,949
Sistemas de Apoyo a la Productividad y a la Innovación	Diseño de una estrategia de reducción de costos en transporte de carga. Presentación Ley del Sistema Nacional de Calidad. Apertura Laboratorio de Metrología. Revisión Marco Actual Sistema Nacional de Capacitación. Creación de Centros Micronet.	Ministerio de Economía Laboratorio Nacional de Metrología	4,200,000 4,200,000	1,500,000 1,500,000
Desarrollo Científico, Tecnológico y de Innovación	Plan Nacional de Ciencia, Tecnología e Innovación. Programas: PROINTEC, FONACYT, AGROCYT.	Secretarías y Otras Dependencias del Ejecutivo Secretaría Nacional de Ciencia y Tecnología Fondo Nacional de Ciencia y Tecnología -FONACYT-	40,000,000 40,000,000 40,000,000	25,876,021 25,876,021 25,876,021
Promoción de Inversiones y de la Competitividad	Apertura Oficial de la Oficina de Promoción de Inversiones "Invest in Guatemala" y del Programa Nacional de Competitividad PRONACOM. Establecimiento del Grupo Asesor de Delegados GAD de la VUPI - simplificación de trámites.	Ministerio de Economía Clima de Negocios Programa Nacional de Competitividad PRONACOM. Establecimiento del Grupo Asesor de Delegados GAD de la VUPI - simplificación de trámites. Creación de Centros Micronet Clusters	10,009,473 667,368 6,673,684 1,668,421 1,000,000	18,346,109 9,650,109 7,000,000 656,000 1,040,000
Logística (Infraestructura)	Puertos, Aeropuertos y Aduanas; Operación eficiente y remodelación Aeropuerto La Aurora y Santa Elena (Tikal). Establecer la Oficina Conjunta de Análisis Documental (OCAD); Puerto de Champerico.	Ministerio de Comunicaciones, Infraestructura y Vivienda Construcción, Equipamiento y Mantenimiento de Aeródromos (Dirección General de Aeronáutica Civil) Aporte a Empresa Portuaria Nacional de Champerico para construcción del Puerto Pesquero de Champerico	86,348,403 67,648,972 18,699,431	85,964,819 55,964,819 30,000,000